

РЕГУЛЯТОР ТЕМПЕРАТУРЫ НА 3 ПОТРЕБИТЕЛЯ  
(ВСТРАИВАЕМАЯ ЧАСТЬ ТЕРМОСТАТИЧЕСКОГО  
СМЕСИТЕЛЯ) СЕРИИ WW-INB363A,  
ПАНЕЛЬ ВСТРАИВАЕМОГО ТЕРМОСТАТИЧЕСКОГО  
СМЕСИТЕЛЯ НА 3 ПОТРЕБИТЕЛЯ  
СЕРИИ WW-INF363A

Паспорт изделия  
и руководство по эксплуатации

TEMPERATURE CONTROLLER FOR 3 CONSUMERS  
(BUILT-IN PART OF A THERMOSTATIC MIXER) SERIES WW-INB363A,  
WALL-MOUNTED THERMOSTATIC MIXER PANEL FOR 3 CONSUMERS  
SERIES WW-INF363A

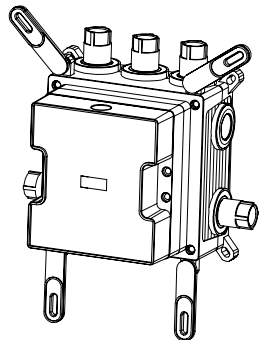
Instruction manual



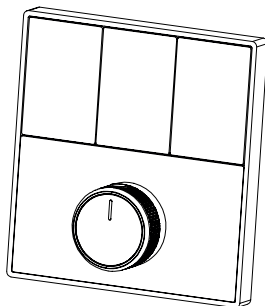
WONZON & WOGHAND

## ОПИСАНИЕ ИЗДЕЛИЙ

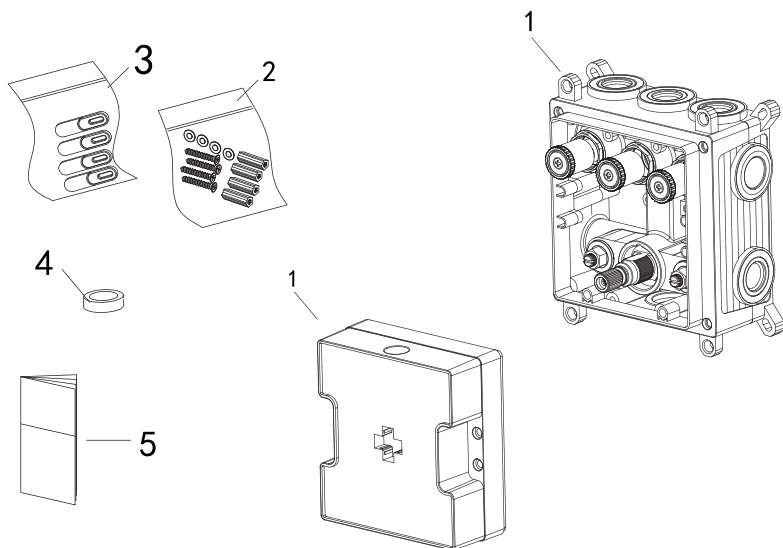
РЕГУЛЯТОР ТЕМПЕРАТУРЫ НА 3 ПОТРЕБИТЕЛЯ  
(ВСТРАИВАЕМАЯ ЧАСТЬ ТЕРМОСТАТИЧЕСКОГО  
СМЕСИТЕЛЯ) СЕРИИ WW-INB363A



ПАНЕЛЬ ВСТРАИВАЕМОГО ТЕРМОСТАТИЧЕСКОГО  
СМЕСИТЕЛЯ НА 3 ПОТРЕБИТЕЛЯ  
СЕРИИ WW-INF363A



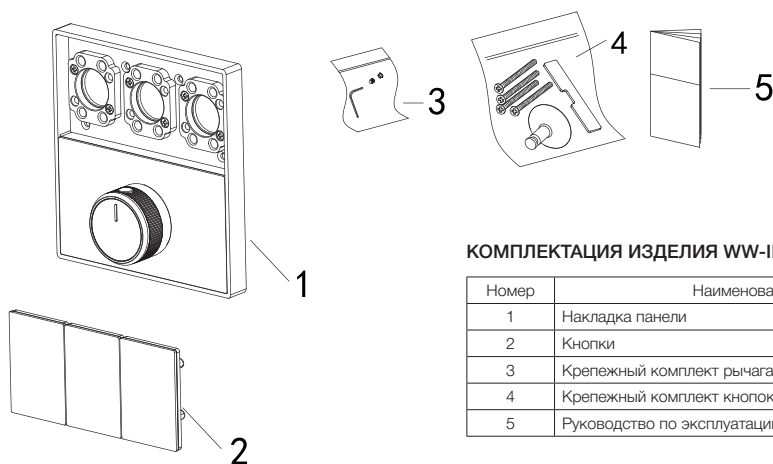
## СОСТАВЫ КОМПЛЕКТОВ



### КОМПЛЕКТАЦИЯ ИЗДЕЛИЯ WW-INB363A:

Номер на схеме	Наименование
1	Встраиваемый блок компонентов смесителя
2	Комплект крепежа
3	Комплект монтажных кронштейнов
4	Тефлоновая лента
5	Руководство по эксплуатации

## СОСТАВЫ КОМПЛЕКТОВ



## КОМПЛЕКТАЦИЯ ИЗДЕЛИЯ WW-INF363A:

Номер	Наименование
1	Накладка панели
2	Кнопки
3	Крепежный комплект рычага
4	Крепежный комплект кнопок
5	Руководство по эксплуатации

## УКАЗАНИЯ ПО МОНТАЖУ



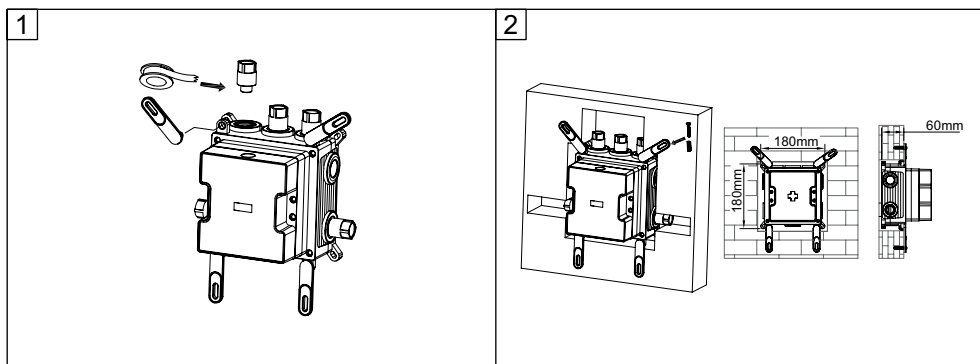
## ВНИМАНИЕ!

Прочитайте полностью все инструкции, прежде чем приступать к работе. Мы рекомендуем обратиться к специалисту, если вы не уверены в установке данного изделия.

Не подключайте линии подачи горячей и холодной воды в обратном направлении. Это может привести к тому, что горячая вода будет вытекать из холодной и вызовет ожог.

Температура подаваемой воды не должна превышать 80°C. Превышение 80° может привести к ожогу, сокращению срока службы или повреждению смесителя.

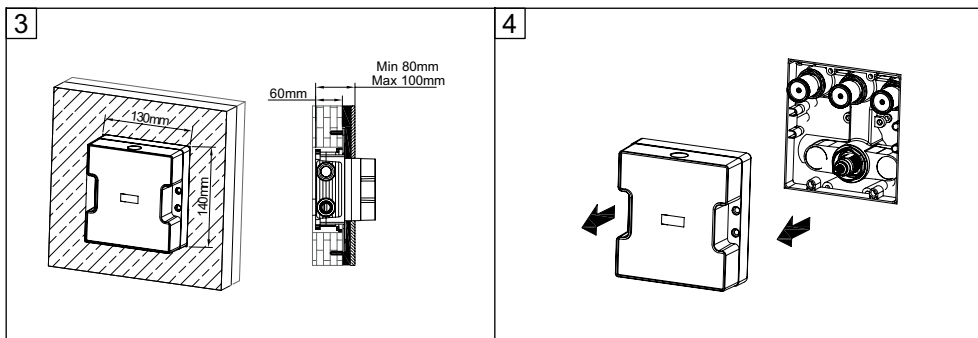
Проводка труб осуществляется до укладки облицовки (как правило, плитки), к работе привлекают профессиональных сантехников.



1 Установите 4 монтажных кронштейна и загерметизируйте резьбовые соединения тефлоновой лентой.

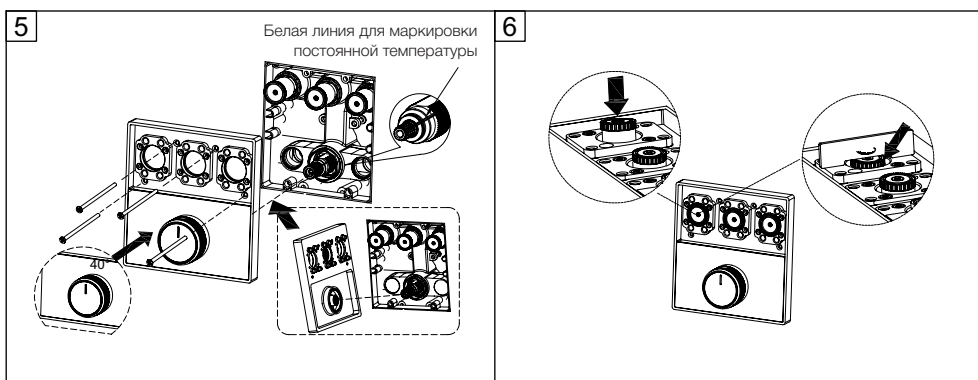
2 Просверлите отверстия в стене в соответствии с максимальными внешними размерами встроенной коробки (глубина паза приблизительно 60 мм), затяните четыре крепежных кронштейна саморезами, подсоедините водопроводные трубы и откройте главный вентиль для проверки на наличие протечек.

## УКАЗАНИЯ ПО МОНТАЖУ



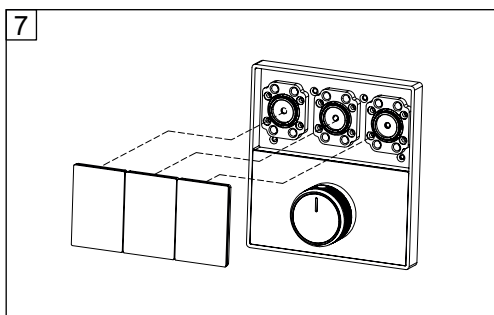
В соответствии с формой коробки на изображении выше, вырежьте отверстие, чтобы глубина составляла 80-100 мм.

Снимите защитный чехол.



Установите панель, обращая внимание, что белые линии на оси маховика, стопорной (пластиковой) втулке и корпусе термостата должны быть совмещены. Вкрутите 4 крепежных винта. Установите ручку регулятора кнопкой-фиксатором вверх.

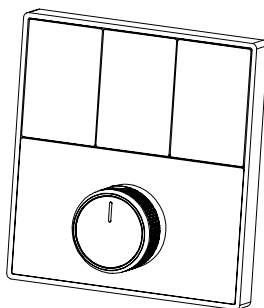
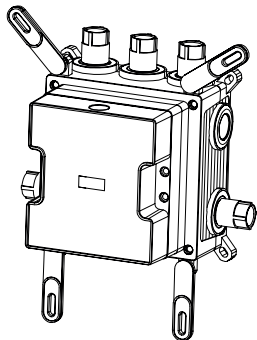
Вдавите сердечник клапана в закрытое положение и с помощью измерительной ленты отрегулируйте гайку (поворачивайте гайку вручную), пока нижняя часть измерительной ленты не окажется на одном уровне с сердечником клапана (если после установки панели кнопок останутся какие-либо выступы или углубления, можно произвести точную регулировку).



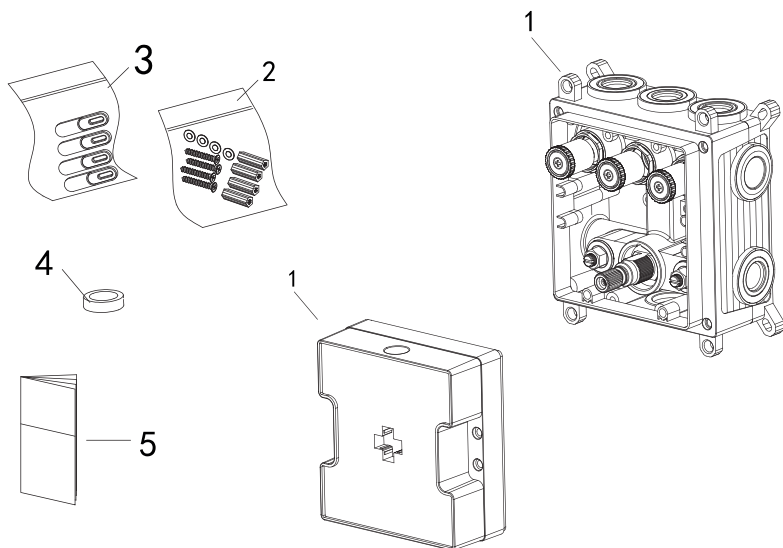
## PRODUCT DESCRIPTION

TEMPERATURE CONTROLLER FOR 3 CONSUMERS  
 (BUILT-IN PART OF A THERMOSTATIC MIXER)  
 SERIES WW-INB363A

WALL-MOUNTED THERMOSTATIC MIXER PANEL  
 FOR 3 CONSUMERS SERIES WW-INF363A



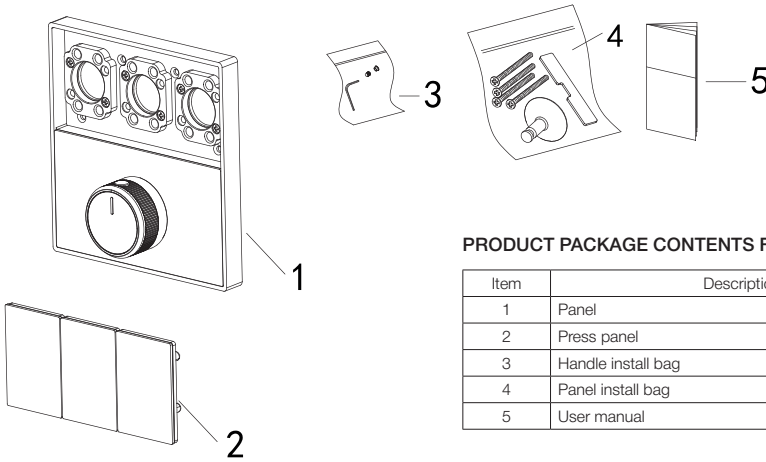
## PACKAGE CONTENTS



### PRODUCT PACKAGE CONTENTS FOR WW-INB363A:

Item	Description
1	Concealed box
2	Concealed box install bag
3	Concealed box support install bag
4	Tape
5	User manual

## PACKAGE CONTENTS



### PRODUCT PACKAGE CONTENTS FOR WW-INF363A:

Item	Description
1	Panel
2	Press panel
3	Handle install bag
4	Panel install bag
5	User manual

## INSTALLATION MANUAL



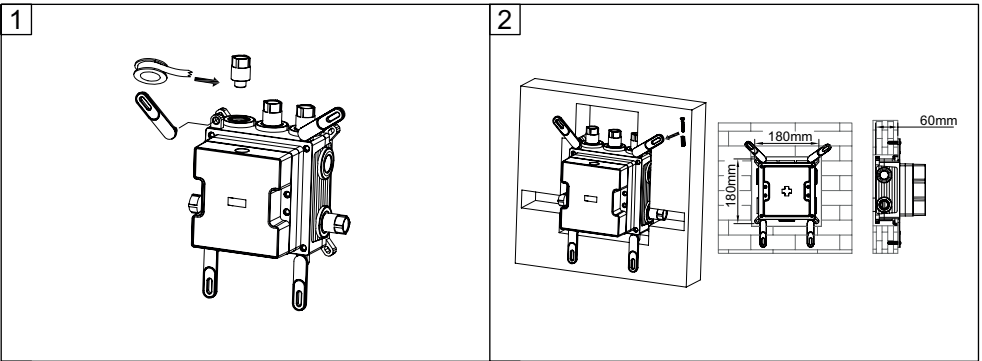
### ATTENTION!

Read all instructions completely before beginning work. We recommend consulting a professional if you are unsure about installing this product.

Do not connect the hot and cold water supply lines in reverse. This may cause hot water to flow out of the cold water, causing a scalding hazard.

The supply water temperature should not exceed 80°C. Exceeding 80°C may cause scalding, shorten the lifespan of the faucet, or damage it.

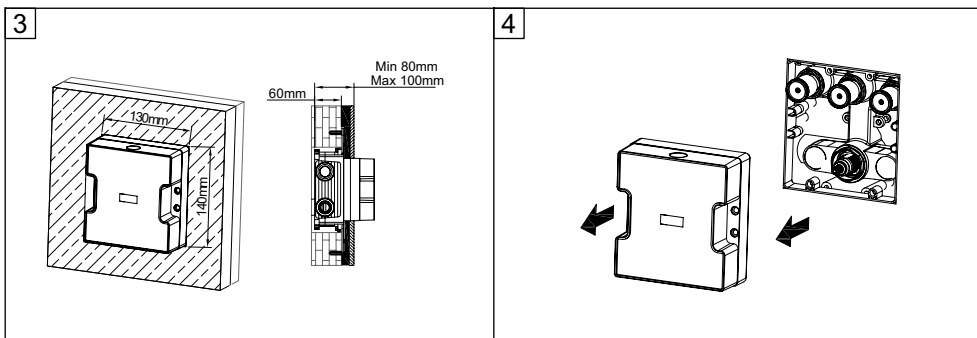
Piping should be installed before laying the tiling (usually tiles). Professional plumbers are called in for this work.



1 Install 4 mounting brackets and seal the threaded connections with Teflon tape.

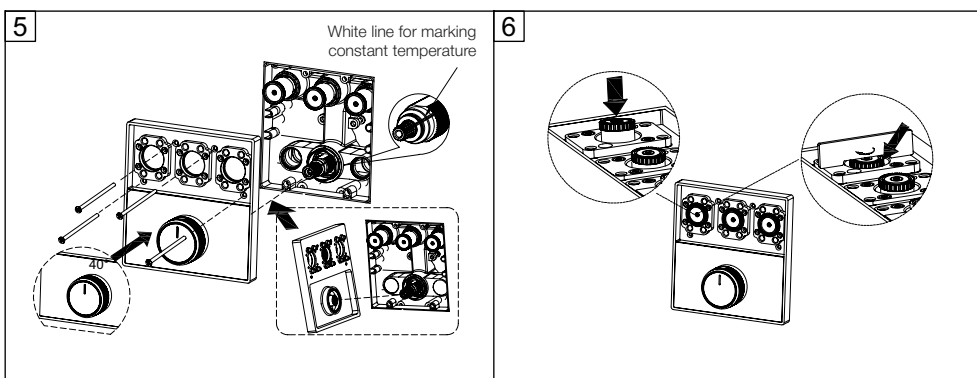
2 Drill holes in the rough wall to the maximum external dimensions of the built-in box (groove depth approximately 60mm), tighten the four fixing brackets with screws, connect the water pipes and open the main valve to check for leaks.

## INSTALLATION MANUAL



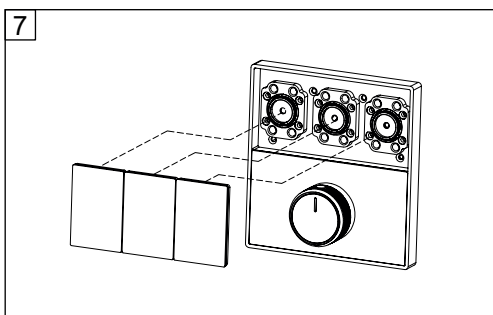
According to the box shape in the image above, cut out the tile holes to a size that will give you a finished tile height of 80-100mm.

Remove the protective cover.



Install the panel, making sure the white lines on the flywheel handle, locking (plastic) sleeve, and thermostat housing are aligned. Install the four mounting screws. Install the control knob with the locking button facing up.

Press the valve core into the closed position and use a measuring tape to adjust the nut (turn the nut by hand) until the bottom of the measuring tape is flush with the valve core (if any protrusions or indentations remain after installing the button panel, you can make fine adjustments).



## ГАРАНТИЯ, ОБСЛУЖИВАНИЕ И УХОД

### ДЛЯ ИСПРАВНОЙ РАБОТЫ НЕОБХОДИМО СОБЛЮДЕНИЕ СЛЕДУЮЩИХ УСЛОВИЙ:

- Прочистить трубопровод до установки.
- Рабочее давление воды – 3-5 бар.
- Максимальное статическое давление – 8 бар.
- Максимальная температура горячей воды – 80° С

Если давление превышает или может превысить данный уровень, необходимо установить сертифицированный редуктор давления.

### Для корректной работы смесителей и душевых систем с термостатическим картриджем установка редукторов давления обязательна!

Если температура превышает 80° С, необходимо установить клапанный регулятор температуры.

Установка смесителя должна соответствовать требованиям местных инстанций. В соответствии с надлежащей сантехнической практикой, во избежание повреждения картриджей механическими примесями должны быть установлены фильтры тонкой механической очистки 100 мкр.

### НЕСОБЛЮДЕНИЕ ЭТИХ ТРЕБОВАНИЙ ВЛЕЧЕТ ЗА СОБОЙ АННУЛИРОВАНИЕ ГАРАНТИИ.

Изготовитель гарантирует исправную работу изделия в течение 5 лет с момента покупки и обязуется по своему усмотрению отремонтировать или заменить неисправный товар в течение гарантийного срока. Регулярно мойте поверхность смесителя водой и вытирайте мягкой тканью.

Во избежание повреждения системы запрещается использовать: жесткую щетку, абразивные, полирующие порошки и другие очистители с гранулами, кислотные и щелочные очистители, поскольку они могут разьесть покрытие.

### НЕСОБЛЮДЕНИЕ ЭТИХ ТРЕБОВАНИЙ ВЛЕЧЕТ ЗА СОБОЙ АННУЛИРОВАНИЕ ГАРАНТИИ.

**ГАРАНТИЙНОМУ РЕМОНТУ НЕ ПОДЛЕЖАТ:** душевые системы с механическими повреждениями корпуса, а также лейки, душевые шланги и изливы.

Гарантия 5 лет распространяется на корпус, картриджи и переключатель (дивертор) смесителя.

Гарантия на ручной душ, тропический душ, шланг душа – 1 год.

На гарантийное обслуживание принимается смеситель в полной комплектации производителя.

При возникновении неисправности, замене или ремонту подлежат только вышедшие из строя детали смесителя.

### В ГАРАНТИЙНОМ РЕМОНТЕ МОЖЕТ БЫТЬ ОТКАЗАНО В СЛУЧАЕ:

- Механических повреждений.
- Неправильного монтажа и эксплуатации смесителя.
- Ремонта и замены деталей смесителя посторонними лицами.
- Загрязнения смесителя инородными предметами, ржавчиной, образованием известкового налета.
- При естественном износе деталей (уплотнители, декоративные накладки, аэраторы).

### ОТКАЗ ОТ ОТВЕТСТВЕННОСТИ

Пожалуйста, строго следуйте указаниям и инструкциям по установке изделия! Если пользователь не будет использовать изделие в соответствии с инструкциями и указаниями, это может привести к несчастному случаю и материальному ущербу.

## ГАРАНТИЙНЫЙ ТАЛОН

**Уважаемый покупатель,** благодарим Вас за то, что Вы приобрели изделие компании WONZON&WOGHAND. Наша продукция соответствует современным техническим стандартам и санитарно-гигиеническим нормам.

### УСЛОВИЯ ПРЕДОСТАВЛЕНИЯ ГАРАНТИИ НА ПРОДУКЦИЮ

#### СРОК ГАРАНТИИ

- Гарантийный срок составляет 5 лет со дня продажи;
- Гарантия 5 лет со дня продажи распространяется на корпус смесителей, картриджи, кран-буксы, термостаты и переключатели смесителя;
- Гарантия на шланги, души, душевые лейки составляет 1 год со дня продажи;
- На изделия, установленные в общественных местах, гарантийный срок составляет 1 год со дня продажи.

Гарантийный срок исчисляется с даты приобретения товара в розничной торговой сети, при условии соблюдения правил установки и эксплуатации. Гарантийные обязательства производителя включают бесплатное устранение дефектов производства или материалов в течение всего гарантийного периода в сервисном центре и покрывают стоимость запасных частей и работ по замене и/или ремонту. Почтовые расходы по пересылке изделия не входят в гарантийные обязательства и оплачиваются покупателем.

#### Гарантия не распространяется:

- на дефекты, возникшие в результате некавалифицированной установки (подключения) изделия, его ремонта или переделки посторонними лицами, не уполномоченными для проведения таких работ.
- на механические повреждения, следы воздействия химических и абразивных веществ, вызванных использованием агрессивных моющих средств и несоблюдением инструкций по обслуживанию и уходу.
- на дефекты, вызванные естественным износом изделия и его составных частей (уплотнений, сальников, прокладок, декоративных накладок, аэраторов и др.).
- на дефекты, вызванные коррозией водопровода, перепадами давления/температуры воды в водопроводе, попаданием в изделие инородных предметов, образованием известкового налёта.
- на дефекты, возникшие в результате использования изделия не по его прямому назначению. Требования к установке и эксплуатации.

#### ТРЕБОВАНИЯ К УСТАНОВКЕ И ЭКСПЛУАТАЦИИ

- для корректной работы смесителя/термостата: допустимая разница в давлении горячей и холодной воды не более 10%
- Подключение к водопроводной сети следует осуществлять через фильтры (не более 100 микрон), исключающие попадание механических примесей (абразивных частиц) внутрь изделия.
- Производить установку изделия с помощью квалифицированных специалистов и уполномоченных организаций.
- При монтаже строго следовать инструкции по установке.
- Запрещается применение моющих средств, содержащих кислоту, щёлочь, ацетон, хлорид аммония и абразивы.

Гарантийные обязательства действительны только при правильно заполненном гарантийном талоне с указанием наименования изделия, его артикула и даты продажи, наличии в нем печати продавца или торгующей организации и подписи покупателя, при обязательном наличии кассового чека или его электронной копии.



По всем вопросам, касающимся гарантийного обслуживания и рекомендациям по уходу, обращайтесь в сервисную службу Wonzon & Woghand по телефону 8 800 550 8828 (доб. 9). Срок службы изделия не менее 15 лет с даты изготовления при условии соблюдения требований по монтажу и эксплуатации изделия.

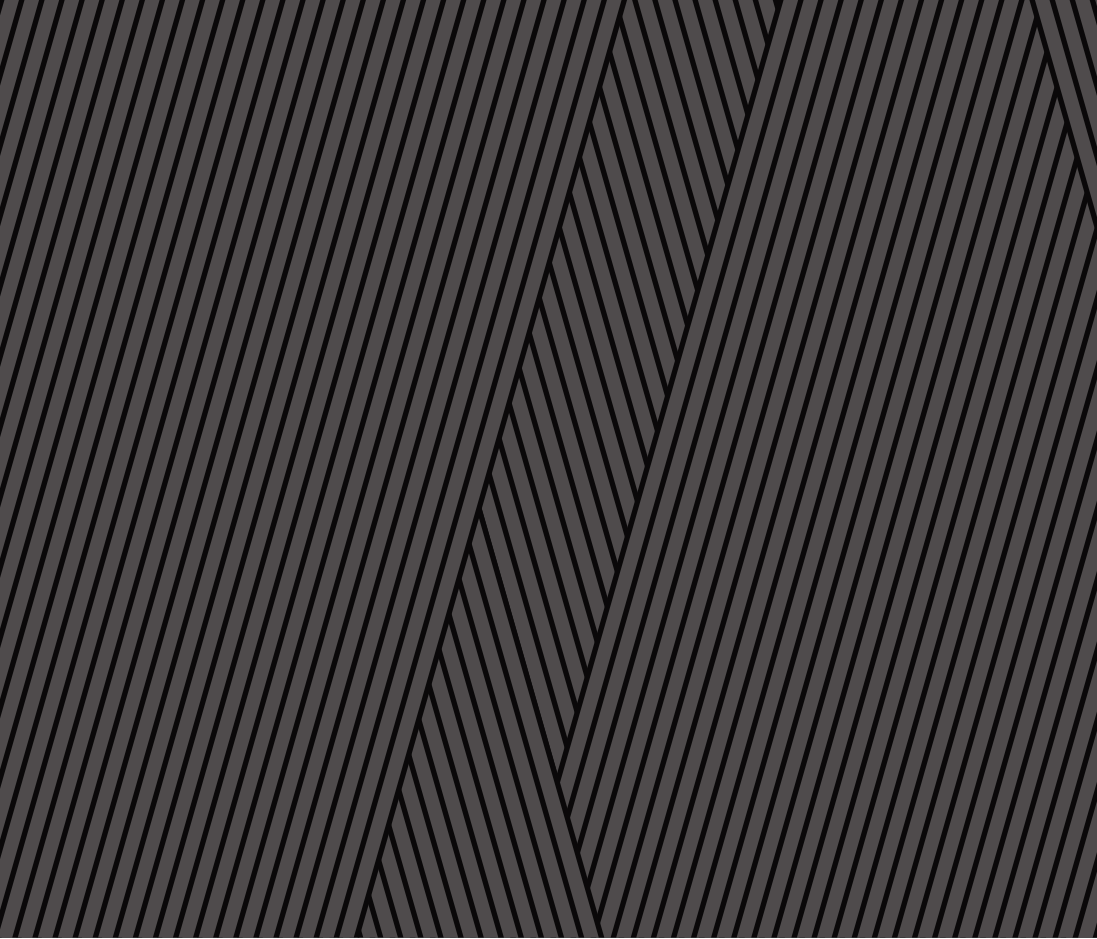
Наименование и артикул изделия	
Продавец (наименование, адрес)	
Дата продажи, печать продавца	

Претензий к внешнему виду и комплектности изделия не имею, с условиями гарантии, инструкциями по монтажу, обслуживанию и уходу за изделием ознакомлен.

Подпись покупателя.....

A series of 20 horizontal dotted lines for writing.





© Wonzon & Woghand. All rights reserved.